

«УТВЕРЖДАЮ»
Руководитель Федеральной
службы по надзору в сфере
образования и науки



«СОГЛАСОВАНО»
Председатель Научно-
методического совета ФИПИ
по физике



Г.Г. Спирин
«30» октября 2006 г.

Единый государственный экзамен по ФИЗИКЕ

Демонстрационный вариант КИМ 2007 г.

подготовлен Федеральным государственным научным учреждением
«ФЕДЕРАЛЬНЫЙ ИНСТИТУТ ПЕДАГОГИЧЕСКИХ ИЗМЕРЕНИЙ»

Директор ФИПИ



А.Г.Ершов

Единый государственный экзамен по ФИЗИКЕ

Пояснения к демонстрационному варианту

При ознакомлении с Демонстрационным вариантом 2007 года следует иметь в виду, что задания, включенные в демонстрационный вариант, не отражают всех вопросов содержания, которые будут проверяться с помощью вариантов КИМ в 2007 году. Полный перечень вопросов, которые могут контролироваться на едином государственном экзамене 2007 года, приведен в кодификаторе, помещенном на сайтах www.ege.edu.ru и www.fipi.ru.

Назначение демонстрационного варианта заключается в том, чтобы дать возможность любому участнику ЕГЭ и широкой общественности составить представление о структуре будущих КИМ, числе, форме, уровне сложности заданий: базовом, повышенном и высоком. Приведенные критерии оценки выполнения заданий с развернутым ответом (тип «С»), включенные в этот вариант, позволят составить представление о требованиях к полноте и правильности записи развернутого ответа.

Эти сведения позволят выпускникам выработать стратегию подготовки и сдачи ЕГЭ в соответствии с целями, которые они ставят перед собой.

Единый государственный экзамен по ФИЗИКЕ Демонстрационный вариант 2007 г.

Инструкция по выполнению работы

Для выполнения экзаменационной работы по физике отводится 3,5 часа (210 минут). Работа состоит из 3 частей, включающих 40 заданий.

Часть 1 содержит 30 заданий (А1 – А30). К каждому заданию дается 4 варианта ответа, из которых правильный только один.

Часть 2 содержит 4 задания (В1 – В4), на которые следует дать краткий ответ в виде числа.

Часть 3 состоит из 6 заданий (С1 – С6), на которые требуется дать развернутый ответ. Необходимо записать законы физики, из которых выводятся требуемые для решения задачи соотношения.

При выполнении заданий части 2 значение искомой величины следует выразить в тех единицах физических величин, которые указаны в условии задания. Если такого указания нет, то значение величины следует записать в Международной системе единиц (СИ). При вычислении разрешается использовать непрограммируемый калькулятор.

Внимательно прочитайте каждое задание и предлагаемые варианты ответа, если они имеются. Отвечайте только после того, как вы поняли вопрос и проанализировали все варианты ответа.

Выполняйте задания в том порядке, в котором они даны. Если какое-то задание вызывает у вас затруднение, пропустите его. К пропущенным заданиям можно будет вернуться, если у вас останется время.

За выполнение различных по сложности заданий дается один или более баллов. Баллы, полученные вами за выполненные задания, суммируются. Постарайтесь выполнить как можно больше заданий и набрать наибольшее количество баллов.

Желаем успеха!

Ниже приведены справочные данные, которые могут понадобиться вам при выполнении работы.

Десятичные приставки

Наименование	Обозначение	Множитель	Наименование	Обозначение	Множитель
гига	Г	10^9	сантиметры	с	10^{-2}
мега	М	10^6	милли	м	10^{-3}
кило	к	10^3	микро	мк	10^{-6}
гекто	г	10^2	нано	н	10^{-9}
деци	д	10^{-1}	пико	п	10^{-12}

Константы

число π	$\pi = 3,14$
ускорение свободного падения на Земле	$g = 10 \text{ м/с}^2$
гравитационная постоянная	$G = 6,7 \cdot 10^{-11} \text{ Н} \cdot \text{м}^2/\text{кг}^2$
газовая постоянная	$R = 8,31 \text{ Дж}/(\text{моль} \cdot \text{К})$
постоянная Больцмана	$k = 1,38 \cdot 10^{-23} \text{ Дж/К}$
постоянная Авогадро	$N_A = 6 \cdot 10^{23} \text{ моль}^{-1}$
скорость света в вакууме	$c = 3 \cdot 10^8 \text{ м/с}$
коэффициент пропорциональности в законе Кулона	$k = \frac{1}{4\pi\epsilon_0} = 9 \cdot 10^9 \text{ Н} \cdot \text{м}^2 / \text{Кл}^2$
элементарный заряд	$e = 1,6 \cdot 10^{-19} \text{ Кл}$
постоянная Планка	$h = 6,6 \cdot 10^{-34} \text{ Дж} \cdot \text{с}$

Соотношение между различными единицами

температура	$0 \text{ К} = -273,15^\circ\text{С}$
атомная единица массы	$1 \text{ а.е.м.} = 1,66 \cdot 10^{-27} \text{ кг}$
1 атомная единица массы эквивалентна	$931,5 \text{ МэВ}$
1 электронвольт	$1 \text{ эВ} = 1,6 \cdot 10^{-19} \text{ Дж}$

Масса частиц

электрона	$9,1 \cdot 10^{-31} \text{ кг} \approx 5,5 \cdot 10^{-4} \text{ а.е.м.}$
протона	$1,673 \cdot 10^{-27} \text{ кг} \approx 1,007 \text{ а.е.м.}$
нейтрона	$1,675 \cdot 10^{-27} \text{ кг} \approx 1,008 \text{ а.е.м.}$

Плотность

воды	1000 кг/м^3	алюминия	2700 кг/м^3
древесины (сосна)	400 кг/м^3	меди	8900 кг/м^3
парафина	900 кг/м^3	ртути	13600 кг/м^3

Удельная

теплоемкость воды	$4,2 \cdot 10^3 \text{ Дж}/(\text{кг} \cdot \text{К})$
теплоемкость алюминия	$900 \text{ Дж}/(\text{кг} \cdot \text{К})$
теплоемкость железа	$640 \text{ Дж}/(\text{кг} \cdot \text{К})$
теплоемкость меди	$380 \text{ Дж}/(\text{кг} \cdot \text{К})$
теплоемкость свинца	$130 \text{ Дж}/(\text{кг} \cdot \text{К})$
теплота парообразования воды	$2,3 \cdot 10^6 \text{ Дж/кг}$
теплота плавления свинца	$2,5 \cdot 10^4 \text{ Дж/кг}$
теплота плавления льда	$3,3 \cdot 10^5 \text{ Дж/кг}$

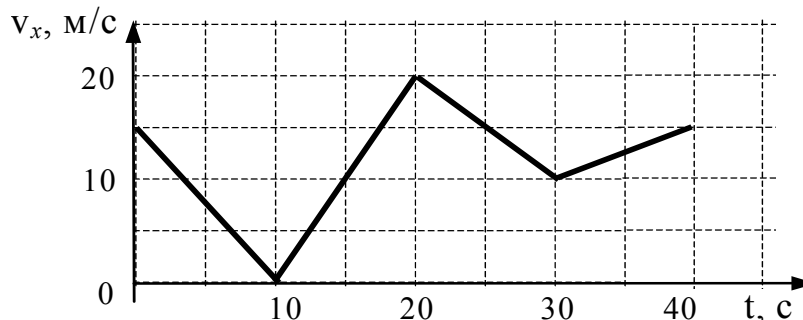
Нормальные условия давление 10^5 Па , температура 0°С **Молярная масса**

азота	$28 \cdot 10^{-3} \text{ кг/моль}$	кислорода	$32 \cdot 10^{-3} \text{ кг/моль}$
аргона	$40 \cdot 10^{-3} \text{ кг/моль}$	лития	$6 \cdot 10^{-3} \text{ кг/моль}$
водорода	$2 \cdot 10^{-3} \text{ кг/моль}$	молибдена	$96 \cdot 10^{-3} \text{ кг/моль}$
воздуха	$29 \cdot 10^{-3} \text{ кг/моль}$	неона	$20 \cdot 10^{-3} \text{ кг/моль}$
гелия	$4 \cdot 10^{-3} \text{ кг/моль}$	углекислого газа	$44 \cdot 10^{-3} \text{ кг/моль}$

Часть 1

При выполнении заданий части 1 в бланке ответов № 1 под номером выполняемого вами задания (A1 – A30) поставьте знак «х» в клеточке, номер которой соответствует номеру выбранного вами ответа.

- A1** Автомобиль движется по прямой улице. На графике представлена зависимость скорости автомобиля от времени.



Модуль ускорения максимален в интервале времени

- 1) от 0 с до 10 с
- 2) от 10 с до 20 с
- 3) от 20 с до 30 с
- 4) от 30 с до 40 с

- A2** Две материальные точки движутся по окружностям радиусами R_1 и R_2 , причем $R_2 = 2R_1$. При условии равенства линейных скоростей точек их центростремительные ускорения связаны соотношением

- 1) $a_1 = 2a_2$ 2) $a_1 = a_2$ 3) $a_1 = \frac{1}{2}a_2$ 4) $a_1 = 4a_2$

- A3** Парашютист спускается вертикально с постоянной скоростью 2 м/с. Систему отсчета, связанную с Землей, считать инерциальной. В этом случае

- 1) вес парашютиста равен нулю
- 2) сила тяжести, действующая на парашютиста, равна нулю
- 3) сумма всех сил, приложенных к парашютисту, равна нулю
- 4) сумма всех сил, действующих на парашютиста, постоянна и не равна нулю

A4

Для измерения жесткости пружины ученик собрал установку (см. рис.1), и подвесил к пружине груз массой 0,1 кг (см. рис.2). Какова жесткость пружины?

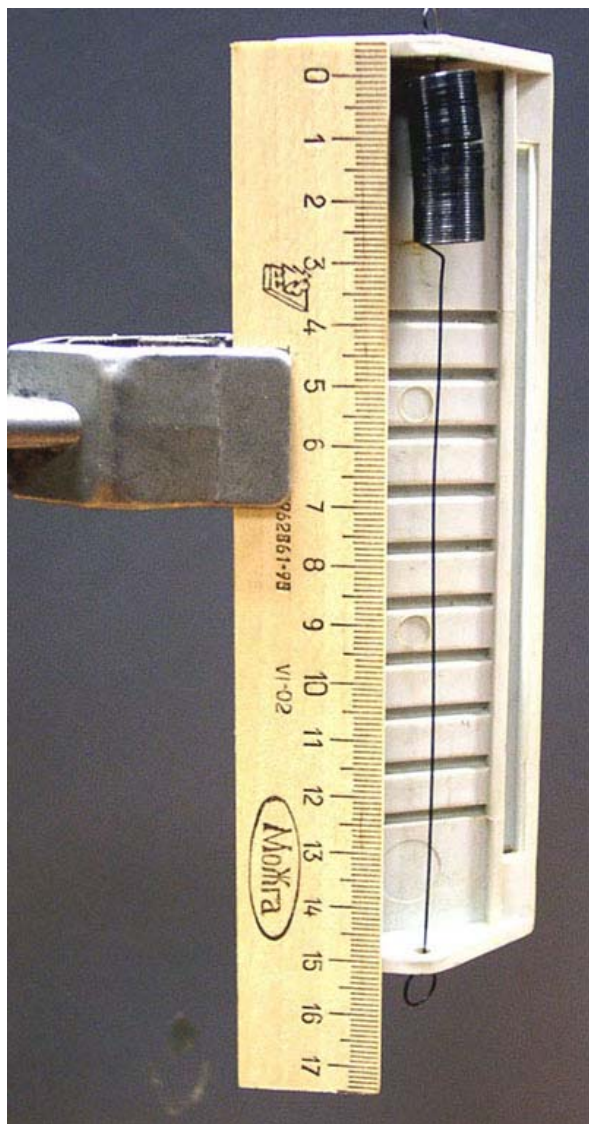


Рис.1

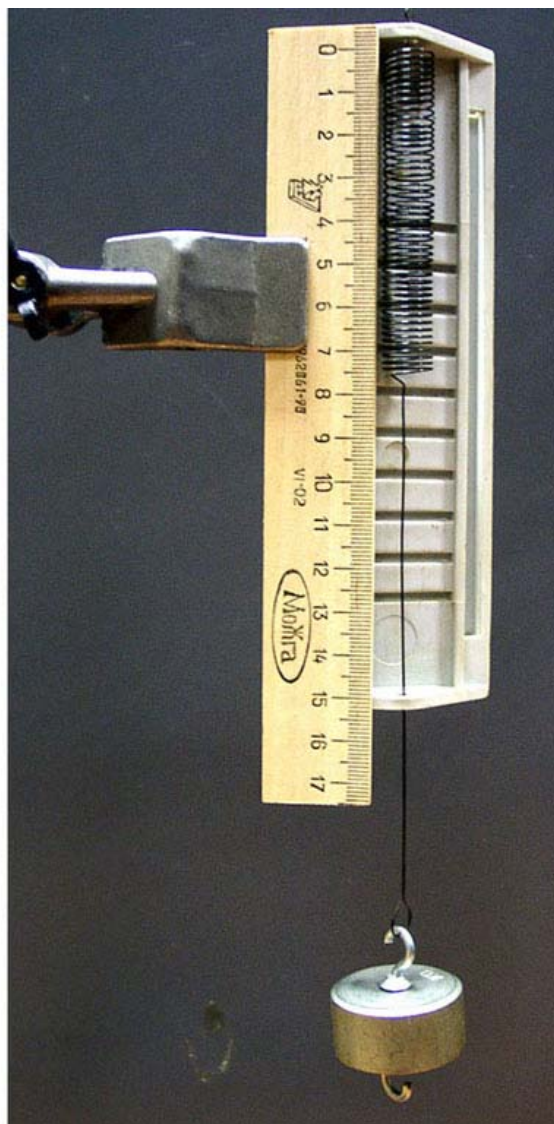
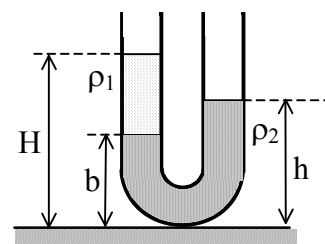


Рис. 2

- 1) 40 Н/м 2) 20 Н/м 3) 13 Н/м 4) 0,05 Н/м

A5

В широкую U-образную трубку с вертикальными прямыми коленами налиты неизвестная жидкость плотностью ρ_1 и вода плотностью $\rho_2 = 1,0 \cdot 10^3 \text{ кг/м}^3$ (см. рисунок). На рисунке $b = 10 \text{ см}$, $h = 24 \text{ см}$, $H = 30 \text{ см}$. Плотность жидкости ρ_1 равна

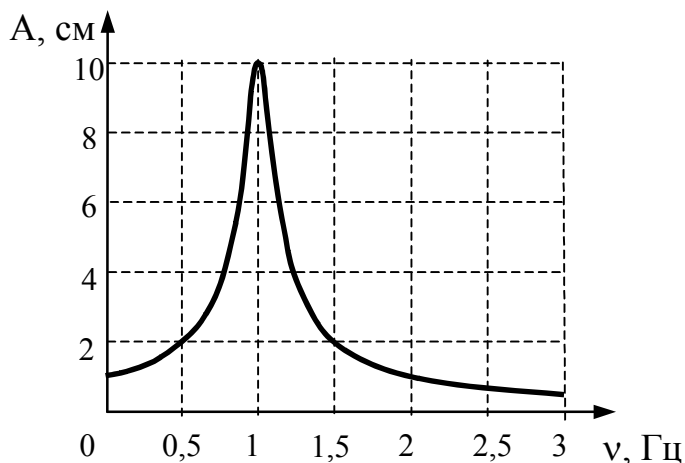


- 1) $0,6 \cdot 10^3 \text{ кг/м}^3$ 2) $0,7 \cdot 10^3 \text{ кг/м}^3$ 3) $0,8 \cdot 10^3 \text{ кг/м}^3$ 4) $0,9 \cdot 10^3 \text{ кг/м}^3$

A6 Два автомобиля одинаковой массы m движутся со скоростями v и $2v$ относительно Земли по одной прямой в противоположных направлениях. Чему равен модуль импульса второго автомобиля в системе отсчета, связанной с первым автомобилем?

- 1) $3mv$ 2) $2mv$ 3) mv 4) 0

A7 На рисунке изображена зависимость амплитуды установившихся колебаний маятника от частоты вынуждающей силы (резонансная кривая). Отношение амплитуды установившихся колебаний маятника на резонансной частоте к амплитуде колебаний на частоте 0,5 Гц равно



- 1) 10 2) 2 3) 5 4) 4

A8 Брусок массой 0,5 кг прижат к вертикальной стене силой 10 Н, направленной горизонтально. Коэффициент трения скольжения между бруском и стеной равен 0,4. Какую минимальную силу надо приложить к бруску по вертикали, чтобы равномерно поднимать его вертикально вверх?

- 1) 9 Н 2) 7 Н 3) 5 Н 4) 4 Н

A9 Скорость брошенного мяча непосредственно перед ударом о стену была вдвое больше его скорости сразу после удара. При ударе выделилось количество теплоты, равное 15 Дж. Найдите кинетическую энергию мяча перед ударом.

- 1) 5 Дж 2) 15 Дж 3) 20 Дж 4) 30 Дж

A10 3 моль водорода находятся в сосуде при температуре T . Какова температура 3 моль кислорода в сосуде того же объема и при том же давлении? (Водород и кислород считать идеальными газами.)

- 1) $32T$ 2) $16T$ 3) $2T$ 4) T

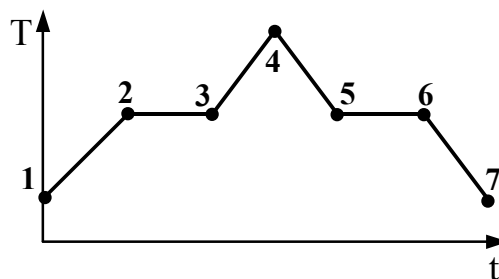
A11 Внутренняя энергия газа в запаянном несжимаемом сосуде определяется главным образом

- 1) движением сосуда с газом
- 2) хаотическим движением молекул газа
- 3) взаимодействием молекул газа с Землей
- 4) действием внешних сил на сосуд с газом

A12 При одинаковой температуре 100°C давление насыщенных паров воды равно 10^5 Па, аммиака — $59 \cdot 10^5$ Па и ртути — 37 Па. В каком из вариантов ответа эти вещества расположены в порядке убывания температуры их кипения в открытом сосуде?

- 1) вода \rightarrow аммиак \rightarrow ртуть
- 2) аммиак \rightarrow ртуть \rightarrow вода
- 3) вода \rightarrow ртуть \rightarrow аммиак
- 4) ртуть \rightarrow вода \rightarrow аммиак

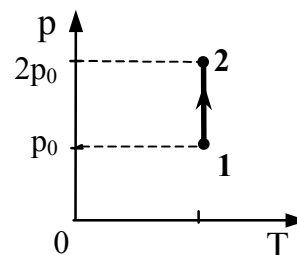
A13 На графике (см. рисунок) представлено изменение температуры T вещества с течением времени t . В начальный момент времени вещество находилось в кристаллическом состоянии. Какая из точек соответствует окончанию процесса отвердевания?



- 1) 5
- 2) 6
- 3) 3
- 4) 7

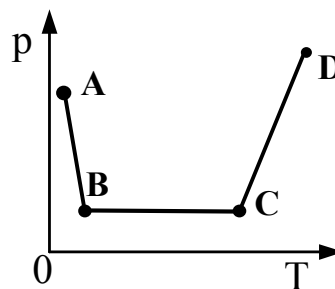
A14 На диаграмме (см. рисунок) показан процесс изменения состояния идеального одноатомного газа. Газ отдает 50 кДж теплоты. Работа внешних сил равна

- 1) 0 кДж
- 2) 25 кДж
- 3) 50 кДж
- 4) 100 кДж



A15

В сосуде постоянного объема находится идеальный газ, массу которого изменяют. На диаграмме (см. рисунок) показан процесс изменения состояния газа. В какой из точек диаграммы масса газа наибольшая?



- 1) A 2) B 3) C 4) D

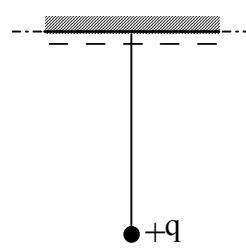
A16

Пылинка, имевшая отрицательный заряд $-10 e$, при освещении потеряла четыре электрона. Каким стал заряд пылинки?

- 1) $6 e$ 2) $-6 e$ 3) $14 e$ 4) $-14 e$

A17

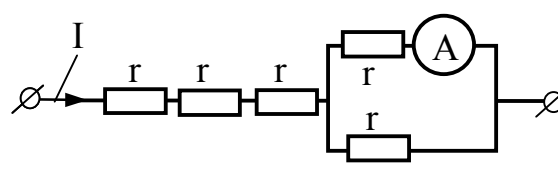
К бесконечной горизонтальной отрицательно заряженной плоскости привязана невесомая нить с шариком, имеющим положительный заряд (см. рисунок). Каково условие равновесия шарика, если mg – модуль силы тяжести, $F_э$ – модуль силы электростатического взаимодействия шарика с пластиной, T – модуль силы натяжения нити?



- 1) $-mg - T + F_э = 0$
 2) $mg + T + F_э = 0$
 3) $mg - T + F_э = 0$
 4) $mg - T - F_э = 0$

A18

Через участок цепи (см. рисунок) течет постоянный ток $I = 10$ А. Какую силу тока показывает амперметр? Сопротивлением амперметра пренебречь.



- 1) 2 А 2) 3 А 3) 5 А 4) 10 А

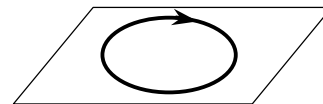
A19

В электронагревателе, через который течет постоянный ток, за время t выделяется количество теплоты Q . Если сопротивление нагревателя и время t увеличить вдвое, не изменяя силу тока, то количество выделившейся теплоты будет равно

- 1) $8Q$ 2) $4Q$ 3) $2Q$ 4) Q

A20

На рисунке изображен проволочный виток, по которому течет электрический ток в направлении, указанном стрелкой. Виток расположен в горизонтальной плоскости. В центре витка вектор индукции магнитного поля тока направлен



- 1) вертикально вверх \uparrow
- 2) горизонтально влево \leftarrow
- 3) горизонтально вправо \rightarrow
- 4) вертикально вниз \downarrow

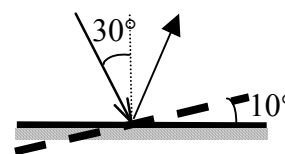
A21

Инфракрасное излучение испускают

- 1) электроны при их направленном движении в проводнике
- 2) атомные ядра при их превращениях
- 3) любые заряженные частицы
- 4) любые нагретые тела

A22

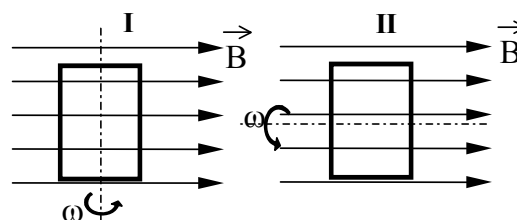
Угол падения света на горизонтально расположенное плоское зеркало равен 30° . Каким будет угол между падающим и отраженным лучами, если повернуть зеркало на 10° так, как показано на рисунке?



- 1) 80°
- 2) 60°
- 3) 40°
- 4) 20°

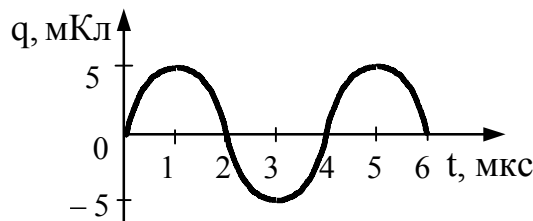
A23

На рисунке показаны два способа вращения рамки в однородном магнитном поле. Ток в рамке

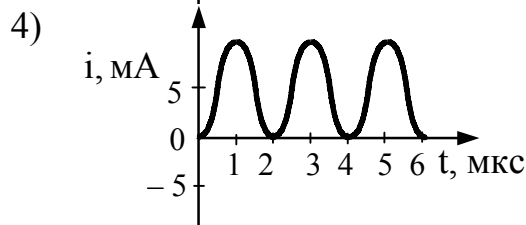
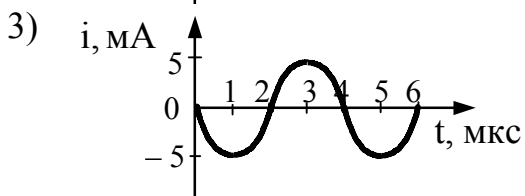
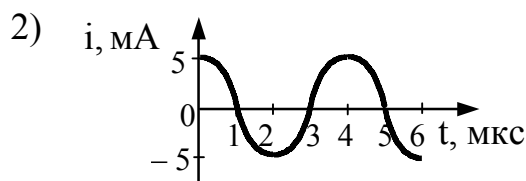
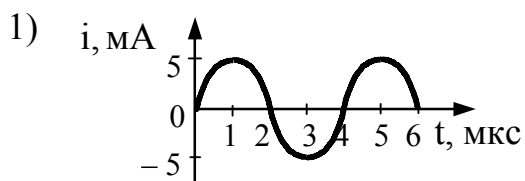


- 1) возникает в обоих случаях
- 2) не возникает ни в одном из случаев
- 3) возникает только в первом случае
- 4) возникает только во втором случае

A24 На рисунке справа представлен график изменения заряда конденсатора в колебательном контуре с течением времени.



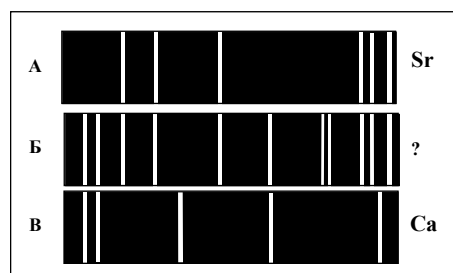
На каком из графиков правильно показан процесс изменения силы тока с течением времени в этом колебательном контуре?



A25 Энергия фотона, поглощаемого атомом при переходе из основного состояния с энергией E_0 в возбужденное состояние с энергией E_1 , равна

- 1) $E_1 - E_0$ 2) $\frac{E_1 + E_0}{h}$ 3) $\frac{E_1 - E_0}{h}$ 4) $E_1 + E_0$

A26 На рисунках А, Б, В приведены спектры излучения паров стронция, неизвестного образца и кальция. Можно утверждать, что в образце



- 1) не содержится ни стронция, ни кальция
 2) содержится кальций, но нет стронция
 3) содержатся и стронций, и кальций
 4) содержится стронций, но нет кальция

A27 Какая из строчек таблицы правильно отражает структуру ядра ${}_{20}^{48}\text{Ca}$?

	p – число протонов	n – число нейтронов
1)	48	68
2)	28	20
3)	20	48
4)	20	28

A28 Полоний ${}_{84}^{214}\text{Po}$ превращается в висмут ${}_{83}^{210}\text{Bi}$ в результате радиоактивных распадов:

- 1) одного α и одного β
- 2) одного α и двух β
- 3) двух α и одного β
- 4) двух α и двух β

A29 Красная граница фотоэффекта исследуемого металла соответствует длине волны $\lambda_{\text{кр}} = 600$ нм. При освещении этого металла светом длиной волны λ максимальная кинетическая энергия выбитых из него фотоэлектронов в 3 раза меньше энергии падающего света. Какова длина волны λ падающего света?

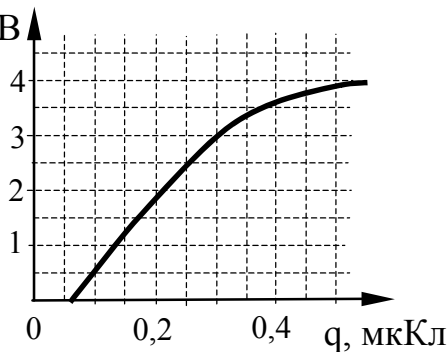
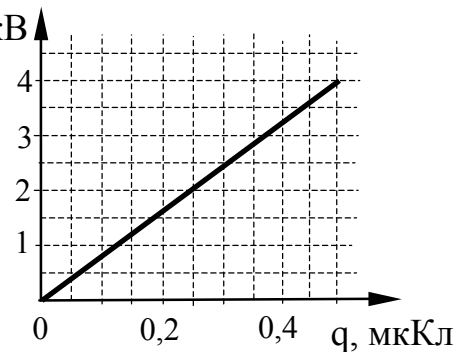
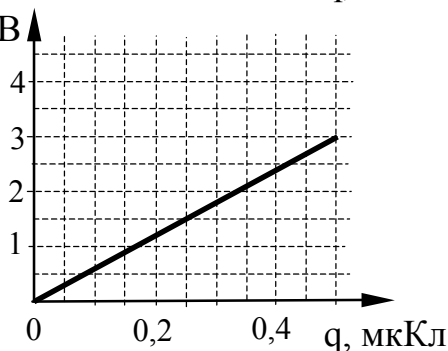
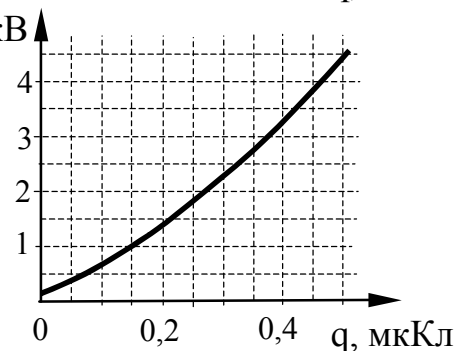
- 1) 133 нм 2) 300 нм 3) 400 нм 4) 1200 нм

A30

В лаборатории исследовалась зависимость напряжения на обкладках конденсатора от заряда этого конденсатора. Результаты измерений представлены в таблице.

q , мкКл	0,1	0,2	0,3	0,4	0,5
U , кВ	0,5	1,5	3,0	3,5	3,8

Погрешности измерений величин q и U равнялись соответственно 0,05 мкКл и 0,25 кВ. Какой из графиков приведен правильно с учетом всех результатов измерения и погрешностей этих измерений?

1) U , кВ2) U , кВ3) U , кВ4) U , кВ

Часть 2

Ответом к каждому заданию этой части будет некоторое число. Это число надо записать в бланк ответов № 1 справа от номера задания (B1 – B4), начиная с первой клеточки. Каждый символ (цифру, запятую, знак минус) пишете в отдельной клеточке в соответствии с приведенными в бланке образцами. Единицы физических величин писать не нужно.

B1 Небольшой камень, брошенный с ровной горизонтальной поверхности земли под углом к горизонту, упал обратно на землю в 20 м от места броска. Чему была равна скорость камня через 1 с после броска, если в этот момент она была направлена горизонтально?

B2 1 моль инертного газа сжали, совершив работу 600 Дж. В результате сжатия температура газа повысилась на 40°C. Какое количество теплоты отдал газ? Ответ округлите до целых.

B3 В электрическом поле, вектор напряженности которого направлен горизонтально и равен по модулю 1000 В/м, нить с подвешенным на ней маленьким заряженным шариком отклонилась на угол 45° от вертикали. Масса шарика 1,4 г. Чему равен заряд шарика? Ответ выразите в микрокулонах (мкКл) и округлите до целых.

B4 На дифракционную решетку, имеющую период $2 \cdot 10^{-5}$ м, падает нормально параллельный пучок белого света. Спектр наблюдается на экране на расстоянии 2 м от решетки. Каково расстояние между красным и фиолетовым участками спектра первого порядка (первой цветной полоски на экране), если длины волн красного и фиолетового света соответственно равны $8 \cdot 10^{-7}$ м и $4 \cdot 10^{-7}$ м? Считать $\sin \varphi = \operatorname{tg} \varphi$. Ответ выразите в см.

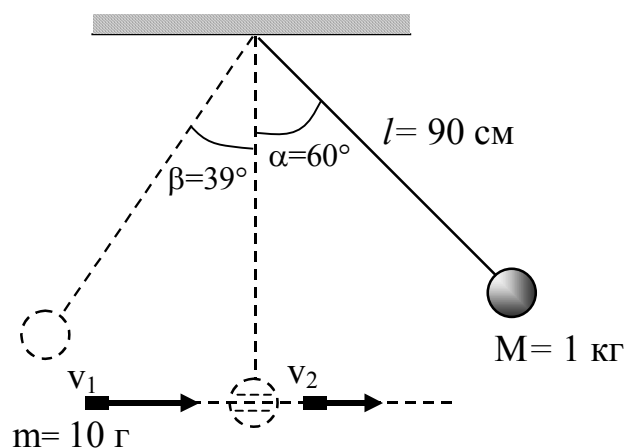
Не забудьте перенести все ответы в бланк ответов № 1

Часть 3

Задания С1 – С6 представляют собой задачи, полное решение которых необходимо записать в бланке ответов № 2. Полное правильное решение каждой задачи должно включать законы и формулы, применение которых необходимо и достаточно для решения задачи, а также математические преобразования, расчеты с численным ответом и, при необходимости, рисунок, поясняющий решение. Рекомендуется провести предварительное решение на черновике. При оформлении решения в бланке ответов № 2 запишите сначала номер задания (С1 и т.д.), а затем решение соответствующей задачи.

С1

Шар массой 1 кг, подвешенный на нити длиной 90 см, отводят от положения равновесия на угол 60° и отпускают. В момент прохождения шаром положения равновесия в него попадает пуля массой 10 г, летящая навстречу шару. Она пробивает его и продолжает двигаться горизонтально. Определите изменение скорости пули в результате попадания в шар, если он, продолжая движение в прежнем направлении, отклоняется на угол 39° . (Массу шара считать неизменной, диаметр шара – пренебрежимо малым по сравнению с длиной нити, $\cos 39^\circ = \frac{7}{9}$.)



С2

Воздушный шар с газонепроницаемой оболочкой массой 400 кг заполнен гелием. На высоте, где температура воздуха 17°C и давление 10^5 Па, шар может удерживать груз массой 225 кг. Какова масса гелия в оболочке шара? Считать, что оболочка шара не оказывает сопротивления изменению объема шара.

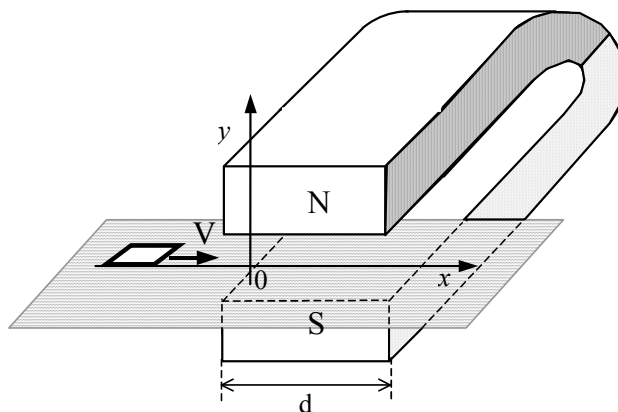
С3

К однородному медному цилиндрическому проводнику длиной 10 м приложили разность потенциалов 1 В. Определите промежуток времени, в течение которого температура проводника повысится на 10 К. Изменением сопротивления проводника и рассеянием тепла при его нагревании пренебречь. (Удельное сопротивление меди $1,7 \cdot 10^{-8}$ Ом·м.)

C4 В дно водоема глубиной 3 м вертикально вбита свая, скрытая под водой. Высота сваи 2 м. Свая отбрасывает на дне водоема тень длиной 0,75 м. Определите угол падения солнечных лучей на поверхность воды. Показатель преломления воды $n = \frac{4}{3}$.

C5 Фотокатод, покрытый кальцием (работа выхода $4,42 \cdot 10^{-19}$ Дж), освещается светом с длиной волны 300 нм. Вылетевшие из катода электроны попадают в однородное магнитное поле с индукцией $8,3 \cdot 10^{-4}$ Тл перпендикулярно линиям индукции этого поля. Каков максимальный радиус окружности, по которой движутся электроны?

C6 Квадратная рамка со стороной $b = 5$ см изготовлена из медной проволоки сопротивлением $R = 0,1$ Ом. Рамку перемещают по гладкой горизонтальной поверхности с постоянной скоростью V вдоль оси Ox . Начальное положение рамки изображено на рисунке. За время движения рамка проходит между полюсами магнита и вновь оказывается в области, где магнитное поле отсутствует. Индукционные токи, возникающие в рамке, оказывают тормозящее действие, поэтому для поддержания постоянной скорости движения к ней прикладывают внешнюю силу F , направленную вдоль оси Ox . С какой скоростью движется рамка, если суммарная работа внешней силы за время движения равна $A = 2,5 \cdot 10^{-3}$ Дж? Ширина полюсов магнита $d = 20$ см, магнитное поле имеет резкую границу, однородно между полюсами, а его индукция $B = 1$ Тл.



Инструкция по проверке и оценке работ учащихся по физике*Часть 1*

№ задания	Ответ	№ задания	Ответ
A1	2	A16	2
A2	1	A17	4
A3	3	A18	3
A4	2	A19	2
A5	2	A20	4
A6	1	A21	4
A7	3	A22	3
A8	1	A23	3
A9	3	A24	2
A10	4	A25	1
A11	2	A26	4
A12	4	A27	4
A13	2	A28	1
A14	3	A29	3
A15	1	A30	2

Часть 2

№ задания	Ответ
B1	10
B2	101
B3	14
B4	4

Часть 3

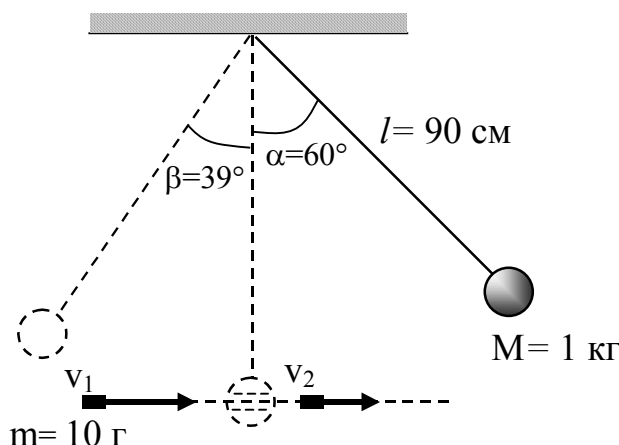
КРИТЕРИИ ОЦЕНКИ ВЫПОЛНЕНИЯ ЗАДАНИЙ С РАЗВЕРНУТЫМ ОТВЕТОМ

Решения заданий С1 – С6 части 3 (с развернутым ответом) оцениваются экспертной комиссией. На основе критериев, представленных в приведенных ниже таблицах, за выполнение каждого задания в зависимости от полноты и правильности данного учащимся ответа выставляется от 0 до 3 баллов.

Внимание! При выставлении баллов за выполнение задания в «Протокол проверки ответов на задания бланка № 2» следует иметь в виду, что **если ответ отсутствует** (нет никаких записей, свидетельствующих о том, что экзаменуемый приступал к выполнению задания), то в протокол проставляется «X», а не «0».

С1

Шар массой 1 кг, подвешенный на нити длиной 90 см, отводят от положения равновесия на угол 60° и отпускают. В момент прохождения шаром положения равновесия в него попадает пуля массой 10 г, летящая навстречу шару. Она пробивает его и продолжает двигаться горизонтально. Определите изменение скорости пули в результате попадания в шар, если он, продолжая движение в прежнем направлении, отклоняется на угол 39° . (Массу шара считать неизменной, диаметр шара – пренебрежимо малым по сравнению с длиной нити, $\cos 39^\circ = \frac{7}{9}$.)

**Ответ:**

Образец возможного решения (рисунок не обязателен)

Из закона сохранения импульса $Mu - mv_1 = Mu' - mv_2$ можно определить изменение скорости пули: $\Delta v = v_2 - v_1 = \frac{M}{m}(u' - u)$.

Из закона сохранения энергии находится скорость шара в нижней точке до попадания пули: $u = \sqrt{2gl(1 - \cos \alpha)}$.

Из закона сохранения энергии находится скорость шара в нижней точке после попадания и вылета из него пули: $u' = \sqrt{2gl(1 - \cos\beta)}$.

Следовательно, модуль изменения скорости пули

$$|\Delta v| = \left| \frac{M}{m} \{ \sqrt{2gl(1 - \cos\beta)} - \sqrt{2gl(1 - \cos\alpha)} \} \right| = 100 \text{ м/с.}$$

Критерии оценки выполнения задания	Баллы
<p>Приведено полное правильное решение, включающее следующие элементы:</p> <p>1) верно записаны формулы, выражающие физические законы, <u>применение которых необходимо</u> для решения задачи выбранным способом (в данном решении — закон сохранения импульса и закон сохранения энергии);</p> <p>2) проведены необходимые математические преобразования и расчеты, приводящие к правильному числовому ответу, и представлен ответ. При этом допускается решение "по частям" (с промежуточными вычислениями).</p>	3
<p>— Представлено правильное решение только в общем виде, без каких-либо числовых расчетов.</p> <p style="text-align: center;">ИЛИ</p> <p>— Правильно записаны необходимые формулы, записан правильный ответ, но не представлены преобразования, приводящие к ответу.</p> <p style="text-align: center;">ИЛИ</p> <p>— В математических преобразованиях или вычислениях допущена ошибка, которая привела к неверному ответу.</p>	2
<p>— В решении содержится ошибка в <u>необходимых</u> математических преобразованиях, и отсутствуют какие-либо числовые расчеты.</p> <p style="text-align: center;">ИЛИ</p> <p>— Записаны и использованы не все исходные формулы, необходимые для решения задачи, или в <u>ОДНОЙ</u> из них допущена ошибка.</p>	1
<p>Все случаи решения, которые не соответствуют вышеуказанным критериям выставления оценок в 1, 2, 3 балла (использование неприменимого закона, отсутствие более одного исходного уравнения, разрозненные записи и т.п.).</p>	0

C2

Воздушный шар с газонепроницаемой оболочкой массой 400 кг заполнен гелием. Он может удерживать в воздухе на высоте, где температура воздуха 17°C , а давление 10^5 Па, груз массой 225 кг. Какова масса гелия в оболочке шара? Считать, что оболочка шара не оказывает сопротивления изменению объема шара.

Ответ:

Образец возможного решения

Шар с грузом удерживается в равновесии при условии, что сумма сил, действующих на него, равна нулю: $(M + m)g + m_{\text{г}}g - m_{\text{в}}g = 0$, где M и m — массы оболочки шара и груза, $m_{\text{г}}$ — масса гелия, а $F = m_{\text{в}}g$ — сила Архимеда, действующая на шар. Из условия равновесия следует:

$$M + m = m_{\text{в}} - m_{\text{г}}.$$

Давление p гелия и его температура T равны давлению и температуре окружающего воздуха. Следовательно, согласно уравнению Клапейрона-Менделеева, $pV = \frac{m_{\text{г}}}{\mu_{\text{г}}}RT = \frac{m_{\text{в}}}{\mu_{\text{в}}}RT$, где $\mu_{\text{г}}$ — молярная масса гелия,

$\mu_{\text{в}}$ — средняя молярная масса воздуха, V — объем шара.

$$\text{Отсюда: } m_{\text{в}} = m_{\text{г}} \frac{\mu_{\text{в}}}{\mu_{\text{г}}}; \quad m_{\text{в}} - m_{\text{г}} = m_{\text{г}} \left(\frac{\mu_{\text{в}}}{\mu_{\text{г}}} - 1 \right) = m_{\text{г}} \left(\frac{29}{4} - 1 \right) = 6,25m_{\text{г}};$$

$$M + m = 6,25m_{\text{г}}.$$

$$\text{Следовательно, } m_{\text{г}} = \frac{M + m}{6,25} = \frac{625}{6,25} = 100 \text{ (кг)}. \quad \text{Ответ: } m_{\text{г}} = 100 \text{ кг}.$$

Критерии оценки выполнения задания	Баллы
<p>Приведено полное правильное решение, включающее следующие элементы:</p> <ul style="list-style-type: none"> — верно записаны формулы, выражающие физические законы, <u>применение которых необходимо</u> для решения задачи выбранным способом (в данном решении — условия равновесия тела, закон Архимеда и уравнение Менделеева-Клапейрона); — проведены необходимые математические преобразования и расчеты, приводящие к правильному числовому ответу, и представлен ответ. При этом допускается решение "по частям" (с промежуточными вычислениями). 	3
<p>— Представлено правильное решение только в общем виде, без каких-либо числовых расчетов.</p> <p style="text-align: center;">ИЛИ</p> <p>— Правильно записаны необходимые формулы, записан правильный ответ, но не представлены преобразования, приводящие к ответу.</p> <p style="text-align: center;">ИЛИ</p> <p>— В математических преобразованиях или вычислениях допущена ошибка, которая привела к неверному ответу.</p>	2
<p>— В решении содержится ошибка в <u>необходимых</u> математических преобразованиях и отсутствуют какие-либо числовые расчеты.</p> <p style="text-align: center;">ИЛИ</p> <p>— Записаны и использованы не все исходные формулы, необходимые для решения задачи, или в <u>ОДНОЙ</u> из них допущена ошибка.</p>	1
Все случаи решения, которые не соответствуют вышеуказанным	0

критериям выставления оценок в 1, 2, 3 балла (использование неприменимого закона, отсутствие более одного исходного уравнения, разрозненные записи и т.п.).	
---	--

С3

К однородному медному цилиндрическому проводнику длиной 10 м приложили разность потенциалов 1 В. Определите промежуток времени, в течение которого температура проводника повысится на 10 К. Изменением сопротивления проводника и рассеянием тепла при его нагревании пренебречь. (Удельное сопротивление меди $1,7 \cdot 10^{-8}$ Ом·м.)

Ответ:

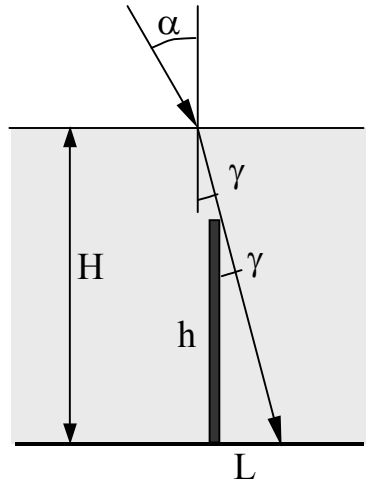
Образец возможного решения	
Количество теплоты, согласно закону Джоуля-Ленца: $Q = (U^2/R) \cdot t$ (1) Это количество теплоты затратится на нагревание проводника: $Q = cm\Delta T$, (2) где масса проводника $m = \rho l S$, (3) (S – площадь поперечного сечения проводника, ρ – плотность меди). Сопротивление проводника: $R = (\rho_{эл} l) / S$, (4) ($\rho_{эл}$ – удельное сопротивление меди) Из (1) – (4), получаем: $t = (\Delta T c \rho l^2 \rho_{эл}) / U^2 \approx 57c$.	
Критерии оценки выполнения задания	Баллы
Приведено полное правильное решение, включающее следующие элементы: 1) верно записаны формулы, выражающие физические законы, применение которых необходимо для решения задачи выбранным способом (в данном решении — закон Джоуля-Ленца, формула для определения количества теплоты, затрачиваемой на нагревание, формулы, определяющие массу и сопротивление проводника через его параметры); 2) проведены необходимые математические преобразования и расчеты, приводящие к правильному числовому ответу, и представлен ответ. При этом допускается решение "по частям" (с промежуточными вычислениями).	3
— Представлено правильное решение только в общем виде, без каких-либо числовых расчетов. ИЛИ — Правильно записаны необходимые формулы, записан правильный ответ, но не представлены преобразования, приводящие к ответу. ИЛИ — В математических преобразованиях или вычислениях допущена ошибка, которая привела к неверному ответу.	2

<p>— В решении содержится ошибка в необходимых математических преобразованиях, и отсутствуют какие-либо числовые расчеты.</p> <p style="text-align: center;">ИЛИ</p> <p>— Записаны и использованы не все исходные формулы, необходимые для решения задачи, или в ОДНОЙ из них допущена ошибка.</p>	1
<p>Все случаи решения, которые не соответствуют вышеуказанным критериям выставления оценок в 1, 2, 3 балла (использование неприменимого закона, отсутствие более одного исходного уравнения, разрозненные записи и т.п.).</p>	0

C4

В дно водоема глубиной 3 м вертикально вбита свая, скрытая под водой. Высота сваи 2 м. Свая отбрасывает на дне водоема тень длиной 0,75 м. Определите угол падения солнечных лучей на поверхность воды. Показатель преломления воды $n = \frac{4}{3}$.

Ответ:

Образец возможного решения (рисунок обязателен)	
<p>Согласно рисунку, высота сваи h связана с длиной тени L и углом γ между сваем и скользящим по ее вершине лучом света соотношением: $\sin \gamma = \frac{L}{\sqrt{h^2 + L^2}}$. Угол γ является и углом преломления солнечных лучей на поверхности воды. Согласно закону преломления $\frac{\sin \alpha}{\sin \gamma} = n$, $\sin \alpha = n \cdot \sin \gamma$. Следовательно, $\sin \alpha = n \frac{L}{\sqrt{h^2 + L^2}} =$</p> $= \frac{\frac{4}{3} \cdot \frac{3}{4}}{\sqrt{4 + \frac{9}{16}}} = \frac{4}{\sqrt{73}}; \quad \alpha = \arcsin \frac{4}{\sqrt{73}} \approx 28^\circ.$	
Критерии оценки выполнения задания	Баллы
<p>Приведено полное правильное решение, включающее следующие элементы:</p> <p>— сделан рисунок, поясняющий ход лучей, верно записаны формулы, выражающие физические законы, <u>применение которых необходимо</u> для решения задачи выбранным способом (в данном решении — закон преломления света и тригонометрические фор-</p>	3

мулы); — проведены необходимые математические преобразования и расчеты, приводящие к правильному числовому ответу, и представлен ответ. При этом допускается решение "по частям" (с промежуточными вычислениями).	
— Представлено правильное решение только в общем виде, без каких-либо числовых расчетов, или без рисунка. ИЛИ — Правильно записаны необходимые формулы, записан правильный ответ, но не представлены преобразования, приводящие к ответу. ИЛИ — В математических преобразованиях или вычислениях допущена ошибка, которая привела к неверному ответу.	2
— В решении содержится ошибка в <u>необходимых</u> математических преобразованиях, и отсутствуют какие-либо числовые расчеты. ИЛИ — Записаны и использованы не все исходные формулы, необходимые для решения задачи, или в <u>ОДНОЙ</u> из них допущена ошибка. ИЛИ — Выполнен только рисунок, поясняющий ход лучей.	1
Все случаи решения, которые не соответствуют вышеуказанным критериям выставления оценок в 1, 2, 3 балла (использование неприменимого закона, отсутствие более одного исходного уравнения, разрозненные записи и т.п.).	0

С5

Фотокатод, покрытый кальцием (работа выхода $4,42 \cdot 10^{-19}$ Дж), освещается светом с длиной волны 300 нм. Вылетевшие из катода электроны попадают в однородное магнитное поле с индукцией $8,3 \cdot 10^{-4}$ Тл перпендикулярно линиям индукции этого поля. Каков максимальный радиус окружности, по которой движутся электроны?

Ответ:

Образец возможного решения

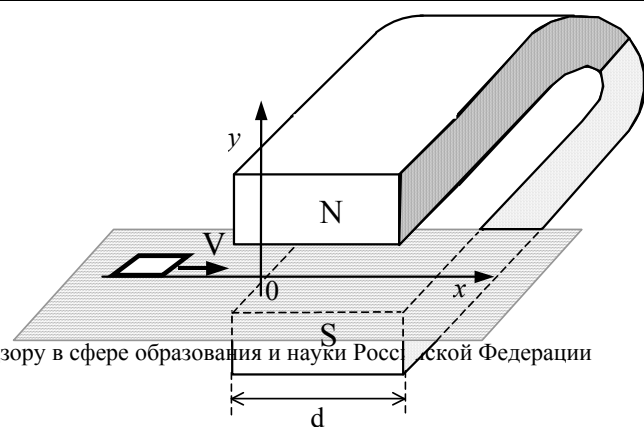
Уравнение Эйнштейна для фотоэффекта: $h\nu = A + \frac{mv^2}{2}$.

Уравнение, связывающее на основе второго закона Ньютона силу Лоренца, действующую на электрон, с величиной центростремительного ускорения: $e\nu B = \frac{mv^2}{R}$.

Решая систему уравнений, получим ответ в общем виде:	
$R = \frac{\sqrt{2m\left(h\frac{c}{\lambda} - A\right)}}{eV}$ Ответ в числовой форме: $R \approx 4,7 \cdot 10^{-3}$ м.	
Критерии оценки выполнения задания	Баллы
Приведено полное правильное решение, включающее следующие элементы: 1) верно записаны формулы, выражающие физические законы, <u>применение которых необходимо</u> для решения задачи выбранным способом (в данном решении — уравнение Эйнштейна для фотоэффекта, второй закон Ньютона, формулы для силы Лоренца, центростремительного ускорения, взаимосвязи частоты и длины волны); 2) проведены необходимые математические преобразования и расчеты, приводящие к правильному числовому ответу, и представлен ответ. При этом допускается решение "по частям" (с промежуточными вычислениями).	3
— Представлено правильное решение только в общем виде, без каких-либо числовых расчетов. ИЛИ — Правильно записаны необходимые формулы, записан правильный ответ, но не представлены преобразования, приводящие к ответу. ИЛИ — В математических преобразованиях или вычислениях допущена ошибка, которая привела к неверному ответу.	2
— В решении содержится ошибка в <u>необходимых</u> математических преобразованиях и отсутствуют какие-либо числовые расчеты. ИЛИ — Записаны и использованы не все исходные формулы, необходимые для решения задачи, или в <u>ОДНОЙ</u> из них допущена ошибка.	1
Все случаи решения, которые не соответствуют вышеуказанным критериям выставления оценок в 1, 2, 3 балла (использование неприменимого закона, отсутствие более одного исходного уравнения, разрозненные записи и т.п.).	0

C6

Квадратная рамка со стороной $b = 5$ см изготовлена из медной проволоки сопротивлением $R = 0,1$ Ом. Рамку перемещают по



гладкой горизонтальной поверхности с постоянной скоростью V вдоль оси Ox . Начальное положение рамки изображено на рисунке. За время движения рамка проходит между полюсами магнита и вновь оказывается в области, где магнитное поле отсутствует. Индукционные токи, возникающие в рамке, оказывают тормозящее действие, поэтому для поддержания постоянной скорости движения к ней прикладывают внешнюю силу F , направленную вдоль оси Ox . С какой скоростью движется рамка, если суммарная работа внешней силы за время движения равна $A = 2,5 \cdot 10^{-3}$ Дж? Ширина полюсов магнита $d = 20$ см, магнитное поле имеет резкую границу, однородно между полюсами, а его индукция $B = 1$ Тл.

Ответ:

Образец возможного решения (рисунок не обязателен)	
<p>1. При пересечении рамкой границы области поля со скоростью V изменяющийся магнитный поток создает ЭДС индукции $\varepsilon_{\text{инд}} = -\frac{\Delta\Phi}{\Delta t} = VBb$. Сила тока в это время равна $I = \frac{\varepsilon_{\text{инд}}}{R} = \frac{VBb}{R}$. При этом возникает тормозящая сила Ампера $F_A = IBb = V \frac{(Bb)^2}{R}$, равная по модулю внешней силе $F = F_A$.</p> <p>2. Ток течет в рамке только во время изменения магнитного потока, т.е. при входе в пространство между полюсами и при выходе. За это время рамка перемещается на расстояние $x = 2b$, а приложенная внешняя сила совершает работу $A = F \cdot x = 2Fb$.</p> <p>3. Подставляя значение силы, получим $V = \frac{AR}{2B^2b^3} = 1$ м/с.</p>	
Критерии оценки выполнения задания	Баллы
<p>Приведено полное правильное решение, включающее следующие элементы:</p> <p>1. верно записаны формулы, выражающие физические законы, <u>применение которых необходимо</u> для решения задачи выбранным способом (в данном решении закон индукции Фарадея, закон Ома для замкнутой цепи, сила Ампера и работа силы);</p> <p>2. проведены необходимые математические преобразования и расчеты, приводящие к правильному числовому ответу, и представлен ответ. При этом допускается решение "по частям" (с промежуточными вычислениями).</p>	3
<p>— Представлено правильное решение только в общем виде, без каких-либо числовых расчетов.</p> <p style="text-align: center;">ИЛИ</p> <p>— Правильно записаны необходимые формулы, записан правильный ответ, но не представлены преобразования, приводящие к ответу.</p>	2

ИЛИ — В математических преобразованиях или вычислениях допущена ошибка, которая привела к неверному ответу.	
— В решении содержится ошибка в <u>необходимых</u> математических преобразованиях, и отсутствуют какие-либо числовые расчеты. ИЛИ — Записаны и использованы не все исходные формулы, необходимые для решения задачи, или в <u>ОДНОЙ</u> из них допущена ошибка.	1
Все случаи решения, которые не соответствуют вышеуказанным критериям выставления оценок в 1, 2, 3 балла (использование неприменимого закона, отсутствие более одного исходного уравнения, разрозненные записи и т.п.).	0